

Töö nr **26005416**

# **Pärnu linna Liu küla Sepa katastriüksuse detailplaneeringu KSH eelhinnang**

Tartu 2026

**Allar Liiv** | keskkonnaspetsialist

# Sisukord

1. SISSEJUHATUS .....	3
2. KAVANDATAVA TEGEVUSE LÜHIKIRJELDUS .....	4
3. VASTAVUS STRATEEGILISTELE PLANEERIMISDOKUMENTIDELE .....	6
3.1. Pärnu maakonnaplaneering .....	6
3.2. Kehtiv Audru valla üldplaneering .....	7
3.3. Pärnu linna üldplaneering 2035+ .....	8
4. MÕJUTATAVA KESKKONNA KIRJELDUS JA KAVANDATAVA TEGEVUSEGA EELDATAVALT KAASNEV MÕJU .....	10
4.1. Asukoht ja maakasutus .....	10
4.2. Geoloogia, pinnas, põhja- ja pinnavesi .....	11
4.3. Kaitstavad loodusobjektid, sh Natura 2000 võrgustik .....	13
4.4. Taimestik ja loomastik .....	17
4.5. Mõju Natura 2000 aladele .....	18
4.6. Rohevõrk .....	21
4.7. Kultuuriväärtused .....	22
4.8. Mära, õhk, vibratsioon .....	22
4.9. Jäätmete ke .....	23
4.10. Avariilukorrad .....	23
4.11. Sotsiaalmajanduslik olukord .....	23
4.12. Kumulatiivsed mõjud .....	23
5. KOKKUVÕTE .....	25

## 1. Sissejuhatus

Käesolev keskkonnamõju strateegilise hindamise (KSH) eelhindang on koostatud Pärnu maakonnas Pärnu linnas Liu külas Sepa katastriüksuse detailplaneeringuga (DP) kavandatavate tegevustega kaasneva võimaliku keskkonnamõju väljaselgitamiseks.

Käesoleva KSH eelhindangu eesmärk on välja selgitada kavandatava tegevuse elluviimisega eeldatavalt kaasnev võimalik oluline keskkonnamõju ja selle ulatus. Töö käigus hinnatakse võimalikke mõjusid keskkonnale ning vajadusel nähakse ette leevendavad meetmed ebasoodsa keskkonnamõju minimeerimiseks ja/või vältimiseks.

Keskkonnamõju on (keskkonnamõju hindamise ja keskkonnajuhtimissüsteemi seaduse) KeHJS-e § 2<sup>1</sup> kohaselt kavandatava tegevusega või strateegilise planeerimisdokumendi elluviimisega eeldatavalt kaasnev vahetu või kaudne mõju keskkonnale, inimese tervisele ja heaolule, kultuuripärandile või varale. Vastavalt KeHJS-e § 2<sup>2</sup> peetakse keskkonnamõju oluliseks, kui see võib eeldatavalt ületada mõjuala keskkonnataluvust, põhjustada keskkonnas pöördumatuid muutusi või seada ohtu inimese tervise ja heaolu, kultuuripärandi või vara.

Käesolev KSH eelhindang on koostatud vastavuses KeHJS-ega (vastu võetud 22.02.2005, viimase redaktsiooni jõustumise kuupäev 28.03.2026).

KSH kohustuslikkus on sätestatud KeHJS-i § 33 lg 1. Kavandatav tegevus ei kuulu KeHJS-i § 33 lõike 1 kohaselt KSH kohustusega tegevuste hulka, kuid sama paragrahvi lõike 2 kohaselt tuleb KSH algatamise vajalikkust kaaluda ja anda selle kohta eelhindang, kui kavandatakse tegevust, mis võib kaasa tuua olulise keskkonnamõju.

Vastavalt KeHJS § 6 lg 4 järgi on tegevusvaldkondade täpsustatud loetelu kehtestatud Vabariigi Valitsuse määrusega. Vabariigi Valitsuse 29.08.2005 määruse nr 224 „Tegevusvaldkondade, mille korral tuleb anda keskkonnamõju hindamise vajalikkuse eelhindang, täpsustatud loetelu” § 11 p 2 kohaselt tuleb keskkonnamõju hindamise vajalikkuse eelhindang anda kui toimub ranna või kalda kindlustusrajatise rajamine või laiendamine.

Eelhindangu koostamisel on lähtutud KeHJS § 33 lg 4 ja lg 5 toodud kriteeriumitest.

KSH eelhindangu koostas Hendrikson & Ko OÜ keskkonnaspetsialist Allar Liiv.

## 2. Kavandatava tegevuse lühikirjeldus

Tegevusala asub Pärnu maakonnas Pärnu linnas Liu külas ning jääb terves ulatuses eraomandisse kuuluvale Sepa katastriüksusele (katastritunnus 15905:004:0183; pindala 2,58 ha; 100% elumumaa). Sepa katastriüksus asub Liivi lahe ääres jäädes selle kirdeosasse (joonis 2-1).



Joonis 2-1. Punasega on märgitud Sepa katastriüksuse paiknemine Pärnu ja Liivi lahe ääres. Aluskaart Maa- ja Ruumiameti halltoonides põhikaart. 26.03.2026

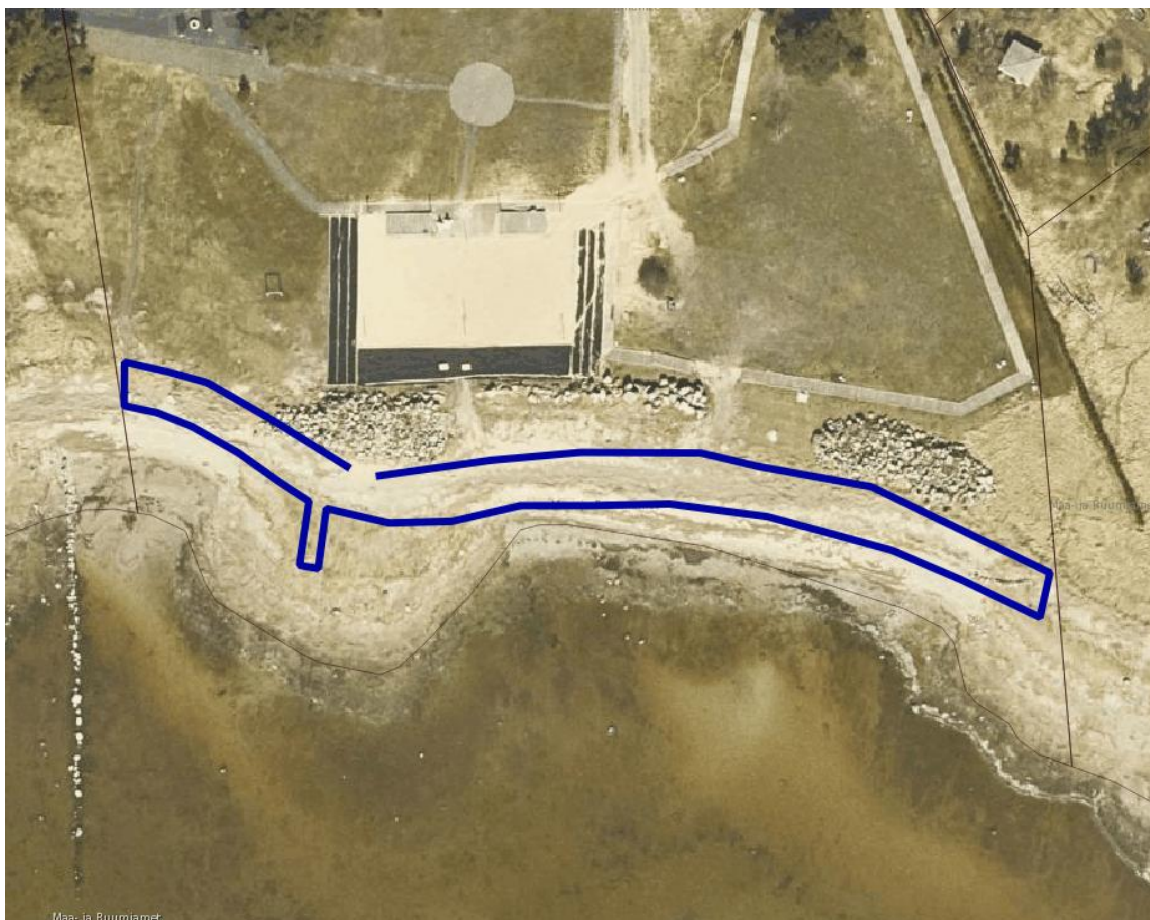
Sepa katastriüksus on hoonestatud, seal on seetõttu tugev inimõju (Joonis 2-2). Katastriüksusel asub elamu koos mitme abihoonega ja rajatisega. Katastriüksus on valdavas osas kaetud õuema kõlvikuga. Rannikul asuvad rohumaa ja muu lagema kõlvikud. Ajalooliselt on katastriüksus olnud hoonestatud, seal on asunud talukoht. Seega on inimõju selles piirkonnas pikemat aega ning sellest tulenevalt olulised looduskooslused alal puuduvad.



Joonis 2-2. Sepa katastriüksus (punane pidevjoon) ja selle lähipiirkond. Maa- ja Ruumiameti ortofoto. 26.03.2026



Kavandatud tegevuseks on rannakindlustuse rajamine Sepa katastriüksuse lõunaosas merepiirist maismaa suunal, mis käesolevaks ajaks on valmis ehitatud. Rannakindlustuse asukoht on kuvatud järgmisel joonisel (Joonis 2-3) tumesinise joonega.



Joonis 2-3. Rannakindlustuse asukoht Liu katastriüksusel (tumesinine joon). Asukoht on määratud Jüri Koppel Maamõõdubüroo poolt koostatud geoaluselt (töö nr G 9.2/2025). Aluskaart Maa-ja Ruumiameti ortofoto. 30.03.2026.

Rajatud rannakindlustus on järgmiste mõõtmetega: pikkus 134 m, laius vahemikus 6-7,5 m. Kasutatud on peamiselt raudkive, tööd teostati ekskavaatoriga. Rannakindlustuse rajamiseks kasutati geotekstiili. Rannakindlustus on rajatud põhikaardile kantud veepiirist umbes 3-15 m sisemaapoole liivaluute nõlvale. Omanik on põhjendanud selle rajamise vajadust, kuna sügistormid viivad randa ära ning katastriüksusel olevad ehitised satuvad seetõttu ohtu. Põhjuseks võivad olla ilmastikumuutused (tuulesuundade ja hoovuste muutused) või ka Liu sadama muul (maasäär).

### 3. Vastavus strateegilistele planeerimisdokumentidele

Alljärgnevalt tuuakse ülevaade planeeringuga seotud asjakohastest planeerimisdokumentidest, milleks on:

- Pärnu maakonnaplaneering 2030+;
- kehtiv Audru valla üldplaneering;
- Pärnu linna koostatav üldplaneering.

#### 3.1. Pärnu maakonnaplaneering

Pärnu maakonnaplaneering 2030+ on kehtestatud riigihalduse ministri 29.03.2018 käskkirjaga nr 1.1-4/74.

Maakonnaplaneeringu kohaselt on Pärnumaa tasakaalustatult arenev maakond, mis loob võimalused väärikaks euroopalikuks eluks maakonna igas paigas. Tasakaalus asustussüsteem tagab elanikele looduslähedase ja kvaliteetse elukeskkonna ning põhiteenuste ja ühistranspordi kättesaadavuse võimalikult kodu lähedal.

Maakonnaplaneeringu kohaselt jääb tegevuskoht väärtuslikule maastikule „Manija-Liu rannamaastik“. Üldnimetuse väärtuslik maastik all käsitletakse maakonnaplaneeringus väärtuslikke maastikke, kauneid tee- ja veeteelõike ning silmapaistvalt ilusa vaatega kohti. Väärtuslike maastikena on määratud kuhjunud väärtustega maastikud, kus maastikul on kultuurilis-ajalooline väärtus, looduslik väärtus, puhkeväärtus ja turismipotentsiaal, identiteediväärtus ning esteetiline väärtus. Pärnumaad iseloomustab maastikutüüpide rohkus ja vaheldumine, põhiosas jääb ala Pärnu madalikule, millele annavad ilme suured metsad, jõed, sood ja rabad. Rannikut palistavad luiteahelikud, rannikumeri on madal ja rannajoon Liu külast kuni Läänemaa piirini tugevasti liigestatud.

Üldised kasutustingimused väärtuslike maastike säilitamiseks üldplaneeringu kohaselt on:

- väärtuslike maastike täpsemad piirid ja nende hooldamiseks vajalikud meetmed määrata üldplaneeringuga;
- ehituskeeluvööndi ulatus (suurendamine või vähendamine) ranna- ja kaldaaladel täpsustada üldplaneeringuga;
- hoonestuse planeerimisel väärtuslikule maastikule järgida olemasolevat ajaloolist asustust, arvestades ajaloolise teede- ja tänavate võrgu ning ehitustraditsioonidega;
- säilitada ajaloolist maakasutust, põllumajandusmaastiku avatust ja vaateid väärtuslikele maastikuelementidele;
- tagada kaunite teelõikude avalik kasutus;
- tagada kaunite veeteelõikude läbitavus.

Tingimused väärtuslike maastike omapära säilitamiseks:

- maa sihtotstarbe muutmisel arvestada, et säiliks maastikumuster;
- hoonete ehitamisel või ümberehitamisel säilitada ja sobitada maastikule omaseid hooneid ja elemente;
- uute ehitusalade ja joonehitiste rajamisel säilitada olemasolevad väärtused ja sobitada uued elemendid kooskõlas olemasolevatega;
- tuulegeneraatorite ehitamine väärtuslikele maastikele on võimalik ainult üld- või eriplaneeringu alusel;
- väärtuslike märgalade kuivendamine on keelatud, v.a juhtudel, kui alale on antud kaevandamise luba;

- juhul, kui väärtuslikul maastikul soovitakse kaevandada maavaravaru, hinnata kavandatava tegevuse mõju väärtuslikule maastikule ning säilitada ala väärtused maksimaalselt. Maavaravaru kaevandamise lõppedes korrastada ala selliselt, et see sobituks väärtusliku maastikuga;
- maastikele parema juurdepääsetavuse tagamiseks kavandada meetmed üldplaneeringuga;
- maastikuökoloogilisest printsiibist lähtuvalt säilitada looduslikud kooslused saarekestena kultuurmaastikes. Kui looduslikke kooslusi on paiguti napilt, täiendada neid maastikke uue haljastusega ja metsatukkadega.

Maakonnaplaneeringu lisa 3 kohaselt hõlmab Manija-Liu rannamaastik Manija saare, mandri rannikuala Munalaiust kuni Liu ninani ja nende vahele jääva madala kivise mereala. Maismaast suure osa võtavad enda alla pärandkultuurmaastikud-rannaniidud. Piirkonda jäävad ajaloolised mälestised on kirikuase ja 14.-18. sajandi kalmistu Kirikunukk Liu ninal. Mererannalt avanevad kaunid avarad vaated.

Nimetatud väärtusliku maastiku piirid on kollase viirutusega toodud alloleval Joonis 3-1.



Joonis 3-1. Väärtuslik maastik (kollane viirutus) Liu külas ja selle ümbruses. Sepa katastriüksus on märgitud punase alana. Aluskaart Maa- ja Ruumiamet. 25.03.2026

Arvestades tegevuse iseloomu, ei ole see vastuolus maakonnaplaneeringus määratletud väärtusliku maastikuga kaitse põhimõtetega. Piirkonnale omane rannikumaastik säilib ning rannakindluste rajamine ei ole muutnud ala vaateid, kuivõrd vähesel määral muutub see tehiskumaks kui vaadelda piirkonda merepoolt. Samas on tegu juba asustatud piirkonnaga ning olulist mõju see maastikuilmele ei oma, kuna jääb merelt vaadates tehislike objektide (hooned, rajatised) taustale. Lindi-Liu-Järve riigiteelt ning Liu külateelt rannakindlustus nähtav ei ole.

Tegevuskoht ei jää maakonnaplaneeringu kohaselt rohevõrgustiku alale. Piirkond on olulise inimõjuga, mis rohevõrgustikuna ei toimi. Rohevõrgustikuna on määratletud Liu külast põhjapoole jäävad looduslikumad piirkonnad.

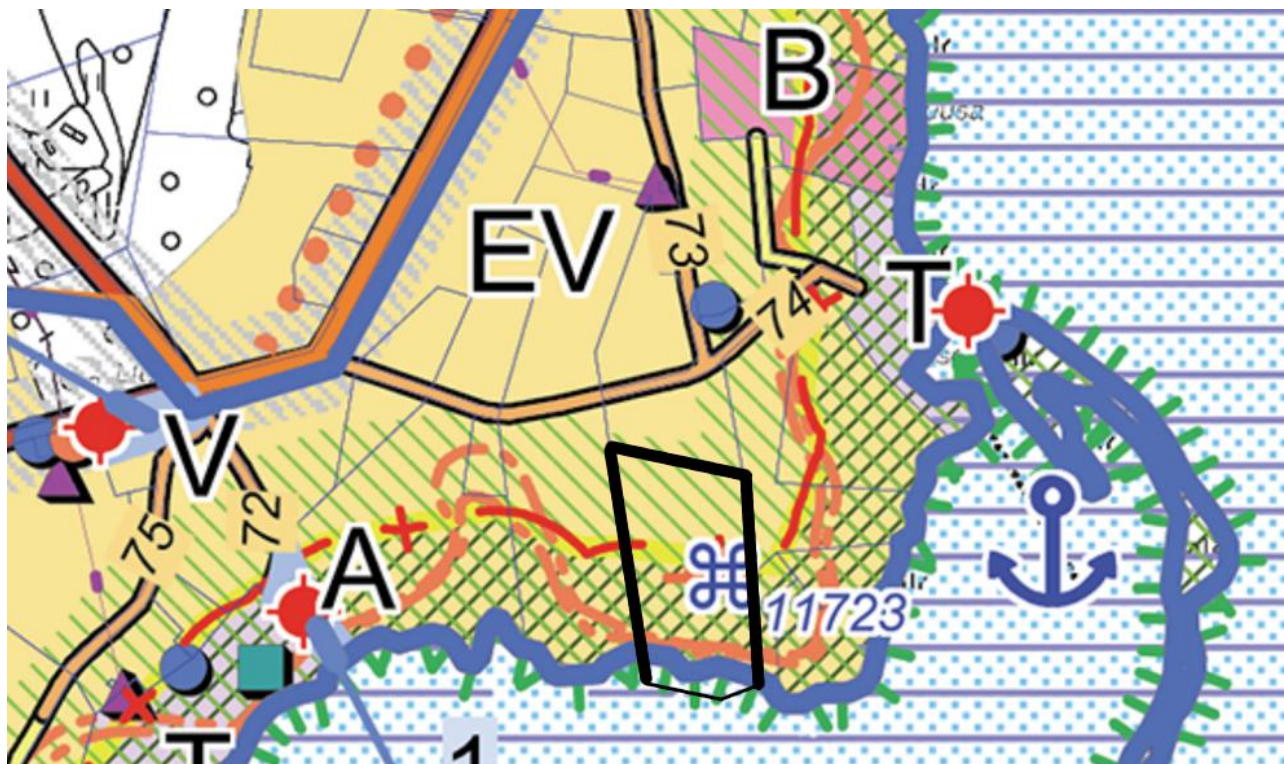
Kokkuvõtvalt, tegevus ei ole vastuolus Pärnu maakonnaplaneeringuga.

### 3.2. Kehtiv Audru valla üldplaneering

Audru valla üldplaneering on kehtestatud Audru Vallavolikogu 13.05.2010 määrusega nr 19 „Audru valla üldplaneeringu kehtestamine“.



Üldplaneeringu kohaselt asub tegevuskoht olemasoleva Liu sadama piirkonnas, mis valdavas osas on planeeringu kaardil määratletud elamumaadena „EV“. Mererannik on osaliselt ka märgitud ranna piiranguvööndina ning rohevõrgustiku koridorina. Väljavõte Audru valla üldplaneeringust on toodud Joonis 3-2.



Joonis 3-2. Väljavõte Audru valla üldplaneeringust. Musta kastiga on märgitud Sepa katastriüksuse ligikaudne asukoht.

Elamumaad (EV) on üldplaneeringu kohaselt mõeldud aladele, kus on lubatud ehitada ühepereelamuid, paariselamuid või ridamaju ning vastavaid rajatisi. Üldplaneering elamumaadele ehitamist otseselt ei kitsenda, kui see on kooskõlas kasutusotstarbega. Üldplaneering ranna- ja kaldakindlustuste rajamist ei keela ega reguleeri, kuid täpsustab, et kliimamuutuste kontekstis on nende rajamine üha vajalikum (sademete hulk suureneb).

Kavandatud tegevus ei ole üldplaneeringuga sellest aspektist tulenevalt vastuolus.

Rohevõrgustiku eesmärgiks on väärtuslike ökosüsteemide kaitse, säilitamine ning taastamine, säästlikkuse printsiibi jälgimine looduskasutusel, bioloogilise mitmekesisuse säilitamine, kliimamuutuste leevendamine, sellega kohanemine ja stabiilse keskkonnaseisundi tagamine, rohemajanduse (sh puhkemajanduse) edendamine. Rohevõrgustik koosneb tugialadest ja koridoridest.

Mõjud rohevõrgustikule on analüüsitud ptk-s 4.6.

### 3.3. Pärnu linna üldplaneering 2035+

Pärnu linna uus üldplaneering ei ole kehtestatud, kuid on Pärnu Linnavolikogu poolt 18.09.2025 otsusega nr 28 vastu võetud.

Pärnu linna üldplaneeringu 2035+ eesmärgiks on ajakohastada linna strateegilised ruumilise arengu suunad, et kujundada sidus, kestlik ja hästi toimiv ruumiline keskkond järgneva lähikümnenendi jooksul. Üldplaneeringuga määratakse piirkondlikud arengusuunad osavaldadele ja kesklinnale, arengualad, tiheasustusalad ja hajaasustusalad, maakasutus, ehitustingimused, kultuuri-, loodus- ja majanduslikud väärtused, ranna ja kalda kasutamise tingimused, tehnilise taristu paiknemine ja tingimused, liikumisvõimalused, tingimused kliimamuutustega kohanemiseks ning täpsustatakse Pärnu maakonna planeeringut.



Koostatava üldplaneeringu joonise kohaselt asub Sepa katastriüksus pereelamumaal, mis on ühtlasi ka tiheasustusala. Osaliselt jääb see ka maalise asustusega maa-alale. Rohevõrgustikku see piirkond ei kuulu. Küll aga on ala väärtuslik maastik.

Koostava üldplaneeringu kohaselt on Liu küla kujunenud kompaktsaks mereäärseks pereelamute piirkonnaks. Iseloomulikeks tunnusteks on vaikne ja turvaline elukeskkond ning liigirikas looduskeskkond. Külas paiknevad Liu väikesadam, puhkekeskused ja üksikud ettevõtted. Vajalik on säilitada kaluriküla kohavaim, avalik ligipääs mereäärsetele aladele, toetada väikeettevõtluse arengut ja arendada vabaaja veetmise võimalusi. Asularuumi väärtustamiseks on soovitatav tuua esile, avada vaade ja muuta turvaliseks Lindi-Liu-Järve liikumistee.

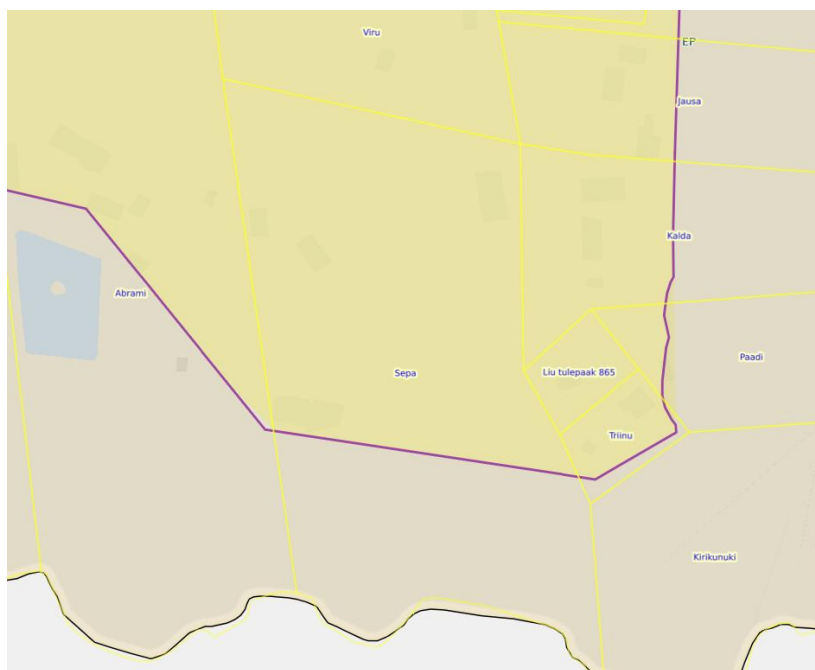
Väärtuslik maastik on ala, kus on säilinud kultuuriline, ajalooline, esteetiline, looduslik ja/või puhkemajanduslik väärtus. Väärtuslik maastik, vaade või teelõik vajavad kaitset ja säilitamist, sest võivad hõlmata haruldasi taime- ja loomaliike, ökoloogilisi võrgustikke, ajaloolisi ehitisi, pühapaiku, traditsioonilisi maastike, maalilisi vaateid ja kultuuripärandiga seotud elemente. Mõned maastikud esindavad ka atraktiivseid turismisihtkohti ning võivad pakkuda majandustegevust. Väärtuslike maastike kaitseks on sätestatud järgmine üldine põhimõte: uushoonestust ja rajatise tuleb sobitada maastikku selliselt, et objektide kavandamisel väärtuslikule maastikule, tee äärde ja vaatega kohtade vaateulatuses on tagatud kavandatava kooskõla maastiku väärtustega. Kui ehitise mõõtmed ja välimus varjavad vaateid või vähendavad vaadete esteetilist kvaliteeti tuleb kaaluda ja vajadusel visuaalse mõju hinnangu läbiviimist, et selgitada kavandatava sobivus, leida sobiv asukoht ja seada vajadusel leevendavad meetmed.

Rajatud rannakindlustus selle põhimõttega vastuolus ei ole, kuna see ei riku ega varja maastikuvaateid, jääb inimõjutustega alale.

Koostava üldplaneeringu kohaselt on ranna ja kalda kindlustusrajatis vee- ja lainetõrjerajatis, mis on ehitatud või paigaldatud ranna- või kaldaalade erosiooni, üleujutuste ja muude veega seotud kahjustuste vältimiseks. See peab olema efektiivne, püsiv ja sobituma loodusliku ümbruskonda; sobivateks kaitserajatisteks on kividest nõlvad, raudbetoonist ehitised ja muud tugevdatud konstruktsioonid, mis on mõeldud ranna- ja kaldaerosiooni pidurdamiseks ning kaldajoone stabiilsuse tagamiseks. Rajatud rannakindlustus on nende põhimõtete kooskõlas.

Seega rannakindlustus Sepa katastriüksusel ei ole vastuolus koostava üldplaneeringuga.

Väljavõtte nimetatud planeeringust on toodud Joonis 3-3.



Joonis 3-3. Väljavõtte veel kehtestamata Pärnu linna üldplaneeringust 2035+. Kollasega on tähistatud pereelamumaa (EP), pruunikas-halliga maalise asustusega maa-alad. Lilla piirjoon tähistab tiheasustusala.

## 4. Mõjutatava keskkonna kirjeldus ja kavandatava tegevusega eeldatavalt kaasnev mõju

Vastavalt KeHJS § 33 lg 5 tuleb strateegilise planeerimisdokumendi elluviimisega kaasneva keskkonnamõju ja eeldatava mõjuala hindamisel lähtuda järgmistest kriteeriumidest:

- mõju võimalikkus, kestus, sagedus ja pöörduvus, sealhulgas kumulatiivne ja piiriülene mõju;
- oht inimese tervisele või keskkonnale, sealhulgas õnnetuste esinemise võimalikkus;
- mõju suurus ja ruumiline ulatus, sealhulgas geograafiline ala ja eeldatavalt mõjutatav elanikkond;
- eeldatavalt mõjutatava ala väärtus ja tundlikkus, sealhulgas looduslikud iseärasused, kultuuripärand ja intensiivne maakasutus;
- mõju kaitstavatele loodusobjektidele;
- eeldatav mõju Natura 2000 võrgustiku alale.

Mõju hindamisel lähtutud kõigist seadusest tulenevatest kriteeriumidest ning jõutud on tulemuseni, et kavandataval tegevusel puudub oluline mõju järgmistest kriteeriumides, mida eel hinnangus järgnevalt täpsemalt ei käsitleta:

- piiriülene mõju – kavandataval tegevusel puudub piiriülene mõju;
- õnnetuste esinemise võimalikkus – detailplaneeringuga ei kavandata sellist tegevust, mis võiks kaasa tuua olulise õnnetuste esinemise ohu.

Käesolevas peatükis on hinnatud täpsemalt kavandatava tegevusega kaasnevat mõju maakasutusele, kultuuriväärtustele, pinnasele, pinna- ja põhjaveele, kaitstavatele loodusobjektidele (sh Natura 2000 alad) ja rohevõrgustikule ning sotsiaalmajanduslikule olukorrale ja kumulatiivset mõju.

Planeeringuala keskkonnatingimuste kirjeldamiseks on kasutatud andmeid, mis on kättesaadavad erinevatest andmebaasidest (EELIS, Maa- ja Ruumiameti kaardirakendused, KOTKAS).

### 4.1. Asukoht ja maakasutus

#### Olemasolev olukord

Tegevuskoht asub Pärnu maakonnas Liu külas Liivi lahe kaldal. Tegu on elamumaa katastriüksusega, kus on tugev olemasolev inimõju (õueala). Katastriüksuse rannikuala on looduslikum, tegu on liivaluitelise alaga. Inimõju on seal väiksem, kuid siiski teatud määral olemas. Eelduslikult kasutatakse randa jalutamiseks ning ka supluseks.

Ka ümbritsev maastik laiemalt on tugeva inimõjuga, kuna valdavalt on tegu samuti õuealadega (tiheasutusalad). Läheduses asub Liu väikesadam ning kalatsehhi (tootmisala).

#### Eeldatav mõju

Mõju maakasutusele ei ole eeldatavalt oluline. Rajatav rajatis on tehislik objekt, mis ei muuda ala senist kasutust. Ala jääb ka edaspidi samal viisil kasutatavaks ning inimõju piirkonnas ei suurene märkimisväärselt, kuigi loodusliku taimkatte osakaal võib mõnevõrra väheneda.

Rannikuala kasutamist rannakindlustuse rajamine ei mõjuta – ei ole põhjust eeldada kasutuse suurenemist ega vähenemist. Ala jääb avatuks nii supluseks kui ka rannas jalutamiseks; kallasrada ja mere avalik kasutus on tagatud.

## 4.2. Geoloogia, pinnas, põhja- ja pinnavesi

### Olemasolev olukord

Rannakindlustus asub rannikul, kus reljeef langeb lõuna suunas oleva Liivi lahe poole, maapinna kõrguste vahe jääb umbes 0-2 m piiridesse. Kindlustus on rajatud luitenõlvale. Rannik on osaliselt üleujutatav (kitsas riba veepiiri lähedal).

Eesti geoloogilise kaardi 1:400 000 alusel<sup>1</sup> alusel levivad piirkonnas meresetted (klibu, liiv, möll, saviliiv, liivsavi, savi, sapropeel).

Maa- ja Ruumiameti 1:50 000 geoloogilise kaardi põhjavee kaitstuse hinnangu kohaselt jääb kavandatava tegevuse ala valdavalt piirkonda, kus põhjavesi on maapinnalt lähtuva reostuse suhtes suhteliselt kaitstud. Ehitisregistri andmetel toimub veetarbimine olemasoleva puurkaevu (EELIS-e kood PK\_59316) abil. Reoveekäitlussüsteemide kohta avalikes andmebaasides info puudub.

Olemasolevad veekogud katastriüksusel puuduvad. Ühtegi pinnaveekogumit veeseaduse § 11 mõistes tegevuse alale ei jää.

Kavandatava tegevuse ala reoveekogumisalale ei jää.

### Eeldatav mõju

Reljeefimuutmist rannakindlustuse rajamine otseselt ei ole eeldanud. Vajalik on olnud pinnase planeerimine, et kindlustuse rajamine võimalik oleks. Selle mõju on olnud looduslikule pinnasele küll negatiivne, kuid see mõju on lokaalne ja eelduslikult ebaolulise suurusega. Eesmärk on säilitada kaldajoone asukoht ning kaitsta katastriüksusel olevaid ehitisi, mis muuhulgas tagab ka alal oleva loodusliku pinnase säilimise. Vastasel juhul lõhuksid tormid loodusliku pinnase ning kannaksid selle merre. Seega kaldajoon säilib.

Maapinna tõstmist või täitmist ei ole toimunud, kui vaid raudkivide paigutamine looduslikule (planeeritud) pinnasele. Muud tehiskliku materjali alale ei ole toodud.

Seega mõju pinnasele võib lugeda ebaoluliseks, see on lokaalne ning ajapikku taastuv.

Veevõtt, heitvee ja sademevee juhtimine tegevuse tulemusel ei muutu (katastriüksusel on vastavad olemasolevad rajatised) ning mõju sellest aspektist tulenevalt on ebaoluline.

Kaevetegevus (pinnase planeerimine) on toimunud vaid rannakindlustuse lähialal ning seda mitte sügaval maapinnas, pinna- ja põhjaveerežiimi ei ole seetõttu muudetud. Seega mõju põhja- ja pinnaveele ei esine.

### Veekaitsetised piirangud

Veekogu kalda kaitse eesmärk on kaldal asuvate looduskoosluste säilitamine, inimtegevusest lähtuva kahjuliku mõju piiramine, kalda eripära arvestava asustuse suunamine ning seal vaba liikumise ja juurdepääsu tagamine (Looduskaitseaduse (edaspidi LKS) § 34).

Tegevuskoht jääb Liivi lahe (EELIS kood VEE3400000; täpsem nimetus Kavaru rand koodiga VEE3444000) kaldale, kus on järgmised veekaitsetised piirangud:

- Ranna ehituskeeluvöönd – laius on 50 m, lähtejooneks on korduvalt üleujutava ala piir (1 m samakõrgusjoon). Alus LKS § 38 lg 1 p 3;
- Ranna piiranguvöönd – 200 m laiune vöönd 1 m samakõrgusjoonest. Alus LKS § 37 lg 1 p 1.
- Ranna veekaitsevöönd – 20 m laiune vöönd 1 m samakõrgusjoonest. Alus veeseadus (VeeS) § 118 lg 2 p 1.

---

<sup>1</sup> [Maa- ja Ruumiameti Geoloogia kaardirakendus](#). Kasutatud 24.03.2026



- Kallasrada – keskkonnaseadustiku üldosa seaduse § 38 lg 2 kohaselt on selleks 20 m laiune riba veepiirist.

Ranna ehituskeelu-, piirangu- ning veekaitsevööndina on arvestatav ka korduvalt üleujutatav ala.

Rannakindlustus on ehitusseadustiku § 3 kohane ehitis, mistõttu rakendub sellele ranna ehituskeeluvööndis rajamise keeld. See on lubatud vaid LKS § 38 lg 5 p 3 alusel, kuid eeldab detailplaneeringu koostamist.

Ala asub ka ranna piiranguvööndis, kus on keelatud:

- reoveesette laotamine;
- matmispaiga rajamine;
- jäätmete töötlemiseks või ladustamiseks määratud ehitise rajamine ja laiendamine, välja arvatud sadamas;
- maavara kaevandamine;
- mootorsõidukiga sõitmine väljaspool selleks määratud teid ning maastikusõidukiga sõitmine, välja arvatud riiklikuks seireks, kaitstava loodusobjekti valitsemisega seotud töödeks või tiheasustusalal haljasala hooldustöödeks, kutselise või harrastuskalapüügi õigusega isikul kalapüügiks vajaliku veesõiduki veekogusse viimiseks, pilliroo varumiseks ja adru kogumiseks ning maatulundusmaal metsamajandustöödeks ja põllumajandustöödeks.

Selliseid tegevusi piiranguvööndis ei ole kavandatud ning vastuolud puuduvad. Tegevus ei mõjuta Liivi lahe ranna piiranguvööndit LKS § 37 tähenduses.

Rannakindlustus asub osaliselt veekaitsevööndis. VeeS § 118 kohaselt on veekaitsevöönd veekogu kalda või ranna erosiooni ja hajuheite vältimiseks. Rannakindlustuse rajamisel ei ole erosiooni tekkimist ette näha. Tegevuse eesmärk on just olnud erosiooni vältida. Tegevus on toimunud vastavalt kehtivatele nõuetele ning hajureostuse jõudmist veekaitsevööndisse ei toimunud. Seega vastuolu VeeS veekaitsevööndi nõuetega ei ole.

Teatud määral on toimunud kaldal asuvate looduskoosluste kahjustamine, kuna looduslik taimestik on töödega eemaldatud pinnase planeerimise käigus. Pärast tööde lõppemist on hakanud see taastuma, kuid konkreetsetes rannakindlustuse asukohas see enam võimalik ei ole (või toimub vaid osaliselt, nt läbi kivide kasvavad taimed). Samas on tegevuse eesmärk just randa säilitada, mis aitab hoida ka sellele omast taimkatet ja muud elustikku. Inimtegevus rannal ei suurene ning kahjulik mõjub jääb olemasolevasse piiridesse. Rannakindlustus on rannale omane ehitis, mistõttu ranna eripäraga selle rajamine vastuolus ei ole. Need rajatakse kohtadesse, kus ranna kulutav mõju on suur ning esineb oht rannale (eelkõige ehitistele). Kallasrajal liikumist rannakindlustus ei mõjuta, see on rajatud veepiirist eemale (kuivõrd osaliselt kallasrajale). Liikuda saab rannakindlustuse ja veepiiri vahelisel alal või rannakindlustusest sisemaa poole. Ligipääsu kallasrajale tegevus ei muuda.

Kokkuvõttes kalda kaitse-eesmärgid säilitatakse LKS § 34 tähenduses ning nendega otsene vastuolu puudub.

#### *Mõju Liivi lahele*

Ranna kindlustus on rajatud maismaale veepeerist 3-15 m kaugusele.

Luitenõlva kaevetööd on olnud vältimatud, kuid kuna töid on teostatud maismaal, siis mõju merealale on olnud minimaalne. Vees töid ei ole teostatud, ega seal ka tehnikaga sõidetud. Mereala süvendamist või planeerimist ei ole toimunud. Seetõttu negatiivne mõju merekeskkonnale (Liivi lahele) on olnud lokaalne: teatud määral võis tekkida heljumit, kui lainetus jõudis tööde alani. Kuid see ei ole eelduslikult ületanud looduslikku fooni määral, et negatiivsed mõjud avalduksid.

Rajatud rannakindlustus merekeskkonnale mõju ei avalda. Kuna see asub maismaal, siis lainetus jõuab selleni vaid tormiste ilmadega. Eeldada ei ole, et see muudaks hoovuseid või muudmoodi

veerežiimi. Veevoolu takistamist ei toimu, see on rajatud lähtuvalt piirkonna reljeefist ning luitenõlva kujust.

### 4.3. Kaitstavad loodusobjektid, sh Natura 2000 võrgustik

#### Olemasolev olukord

Sepa katastriüksus jääb merepoolses osas osaliselt siseriiklikult kaitse alla võetud Pärnu lahe hoiualale (EELISE kood KLO2000286)<sup>2</sup>. Samades piirides kuulub ala Natura 2000 võrgustikku Pärnu lahe linnualana (EELISE kood RAH0000131)<sup>3</sup>. Rannakindlustus on rajatud osaliselt hoiualale ning linnualale.

Muud kaitstavad alad asuvad kaugemal kui 2 km ja mõjualasse ei jää.

Sepa katastriüksusele kaitsealuste liikide leiukohti ei jää. Lähimad elupaigad on 330 m kaugusel idas väikeluige (*Cygnus columbianus bewickii*; EELISE kood KLO9129167) talvine toitumisala (rändepeatuskoht). Väikeluige toitumisala on ka 600 m läänepool (EELISE kood KLO9129159). Umbes 380 m kaugusel kirdesuunal on II kaitsekategooria liigi, rand-kirburohi (*Polygonum oxyspermum*), kasvukoht (EELISE kood KLO9353277).

Piirkonna merealal on teada elupaigatüübi, veealuste liivamadalate (Natura kood 1110) esinemine. See kooslus hõlmab eeskätt liivase põhjaga madalmerd kuni taimestiku alumise leviku piirini, mis jääb rannikumeres tavaliselt 5–15 m sügavusele. Veealused liivamadalaad asuvad nimetatud kaitstavate alade territooriumil, kuid ei ole kaitstavate alade kaitse-eesmärgiks seatud. Umbes 80 m kaugusel on teada elupaigatüübi rannaniidud (1630\*) esinemine, kuid ka see kooslus ei ole kaitstavate alade kaitse-eesmärgiks seatud (jääb Pärnu lahe hoiuala ja linnuala territooriumile).

#### Pärnu lahe hoiuala

Pärnu lahe hoiuala kaitse-eesmärgiks on Euroopa Parlamendi ja nõukogu direktiivi nr 2009/147/EÜ I lisas nimetatud liikide ja I lisas nimetatamata rändlinnuliikide elupaikade kaitse. Liigid, kelle elupaika kaitstakse, on: tuttpütt (*Podiceps cristatus*), kormoran (*Phalacrocorax carbo*), väikeluik (*Cygnus columbianus bewickii*), laululuik (*Cygnus cygnus*), kühmnokk-luik (*Gygis olor*), rabahani (*Anser fabalis*), suur-laukhani (*Anser albifrons*), hallhani (*Anser anser*), valgepõsk-lagle (*Branta leucopsis*), ristpart (*Tadorna tadorna*), viupart (*Anas penelope*), rääkspart (*Anas strepera*), piilpart (*Anas crecca*), sinikael-part (*Anas platyrhynchos*), soopart (*Anas acuta*), rägapart (*Anas querquedula*), luitsnokk-part (*Anas clypeata*), tuttvart (*Aythya fuligula*), merivart (*Aythya marila*), hahk (*Somateria mollissima*), aul (*Clangula hyemalis*), mustvaeras (*Melanitta nigra*), tõmmuvaeras (*Melanitta fusca*), sõtkas (*Bucephala clangula*), rohukoskel (*Mergus serrator*), jääkoskel (*Mergus merganser*), väikekoskel (*Mergus albellus*), merikotkas (*Haliaeetus albicilla*), roo-loorkull (*Circus aeruginosus*), täpikhuik (*Porzana porzana*), rukkirääk (*Crex crex*), liivatüll (*Charadrius hiaticula*), kiivitaja (*Vanellus vanellus*), niidurüdi (*Calidris alpina schinzii*), tutkas (*Philomachus pugnax*), mustsaba-vigle (*Limosa limosa*), vöötsaba-vigle (*Limosa lapponica*), tumetilder (*Tringa erythropus*), punajalg-tilder (*Tringa totanus*), mudatilder (*Tringa glareola*), kivirullija (*Arenaria interpres*), naerukajakas (*Larus ridibundus*), kalakajakas (*Larus canus*), tõmmukajakas (*Larus fuscus*), jõgitiir (*Sterna hirundo*), randtiir (*Sterna paradisaea*), väiketiir (*Sterna albifrons*), rästas-roolind (*Acrocephalus arundinaceus*) ja punaselg-õgija (*Lanius collurio*).

Hoiuala asukoht Sepa katastriüksusel on toodud järgmisel joonisel (Joonis 4-1), kus see on tähistatud roheline alana.

<sup>2</sup> Vabariigi Valitsuse 18.05.2007 määrus nr 154 „Hoiualade kaitse alla võtmine Pärnu maakonnas“ p 29

<sup>3</sup> Vabariigi Valitsuse 05.08.2004 määruse nr 615 „Euroopa Komisjonile esitatav Natura 2000 võrgustiku alade nimekiri“ p



Joonis 4-1. Rohelise alaga on tähistatud Pärnu lahe hoiuala ja selle paiknemine Sepa katastriüksusel. Aluskaart: Maa- ja Ruumiameti ortofoto. 25.03.2026

Hoiualade kaitsekorra aluseks on LKS § 14, 32 ja 33. Hoiuala on elupaikade ja kasvukohtade kaitseks määratud ala, mille säilimise tagamiseks hinnatakse kavandatavate tegevuste mõju ja keelatakse ala soodsat seisundit kahjustavad tegevused. Hoiuala moodustatakse loodusliku loomastiku, taimestiku ja seenestiku soodsa seisundi tagamiseks.

Ehitustegevus hoiualadel keelatud ei ole, kuid selle käigus ei tohi ala kaitse-eesmärke kahjustada.

### Eeldatav mõju

Mõju Natura 2000 alale hinnatakse eraldi ptk-s 4.5.

#### Väikeluik

LKS kohaselt on keelatud kaitsealuse loomaliigi isendi püüdmine ja tahtlik häirimine paljunemise, poegade kasvatamise, talvitumise ning rände ajal (LKS § 55 lõige 1). Väikeluik on muuhulgas ka Pärnu lahe hoiuala kaitse-eesmärgiks.

Käesolevaga mõju väikeluige talvitusale ei ole eeldada. Väikeluige elupaik asub tööde alast eemal. Peamiseks mõjutajaks võib olla ehitusaegne müra, kuid seda ei teki määral, mis väikeluige elupaika või liigiisendeid mõjutaks. Kui ehitusaegne müra isendeid häiris, siis oli mõju lokaalne, kuna piirkond on juba tugeva inimhõlgu ja inimpelgliku liigina hoiavad väikeluiged sellistest aladest eemale (jäävad ohutule alale). Isegi kui ehitusaegselt oli teatud määral müra mõju, siis linnud said liikuda eemale (eelduslikult mõned sajad meetrid), kus on samaväärsed toitumisalad.



Ehitusaegselt elupaiga kvaliteet ei ole langenud, kuna tegevusega mõjusid merealale ei tekkinud. Olemasolev rannakindlustus ei muuda mereprotsesse, mistõttu säilib elupaik samaväärselt ka edaspidi.

Tulenevalt sellest võib mõju väikeluigele pidada ebaoluliseks.

Järgneval joonisel (Joonis 4-2) on toodud väikeluige talvitusala Sepa katastriüksuse suhtes (elupaik on roheline viirutatud ala).



Joonis 4-2. Rohelise viirutusega on tähistatud väikeluige talvitusala Sepa katastriüksuse ümbruses. Aluskaart: Maa- ja Ruumiameti ortofoto. 25.03.2026

### *Rand-kirburohi*

Rand-kirburohu kasvukoht asub rannikul, Liu sadama juures. Kasvukoht asub tegevuskohast eemal. Negatiivne mõju kasvukohale puudub piisava vahemaa (üle 300 m) tõttu. Kasvukohas tegevusi ei teostatud ning rannakindlustus ei põhjusta mõjutusi, mis nii kaugele ulatuda võiks. Kasvukoht säilib olemasoleval kujul.

### *Pärnu lahe hoiuala*

Hoiuala kaitse-eesmärgiks on mitmed mere ja märgaladega seotud linnuliigid. Taimeliigid ning loodusdirektiivi elupaigatüübid kaitse-eesmärgiks ei ole.

Hoiuala kaitse-eesmärgiks seatud liigi, väikeluige, käsitus on esitatud eespool ja seda siin ei korrata.

EELIS-e andmetel Sepa katastriüksuse või selle lähiala rannikul kaitse-eesmärgiks seatud linnuliikide pesitsusalasid teada ei ole. Kuna kõnealune rannik on olulise inimõjuga, siis nende esinemine sellisel alal on vähe tõenäoline, hoolimata sellest, et hoiuala eesmärgiks on ka rannikul pesitsevaid liike. Samas tegu on sellise rannikuga, kus pesitsevate lindude arv ei ole suur (seal ei ole suuri roostikumassiive, kive, tegu ei ole merelaiuga jne). Sellises asukohas võivad pesitseda pigem liigid, kes taluvad inimõju (nt varblased, linavästrik, kuldnokk). Hoiuala kaitse-eesmärgiks selliseid liike ei ole.

Ehitustöödega kaasnes müra, mis lindude pesitsust teoreetiliselt häirib. Kuna pesitsuskohti alal ei ole, siis on see mõju olnud lokaalne, lühiajaline ning ebaolulise suurusega. Arvestades, et tegevus toimub



mereääres, kus looduslik mürafoon on kõrge, ei ole tööde teostamisel ekskavaatoriga seda oluliselt ületatud. Valjem müra on olnud lokaalne, tööde vahetusläheduses ning see hajub kõrghaljastuse, hoonestuse jmt tõttu.

Rannakindlustus olemasolevana ei mõjuta lindude pesitsust, kuna mereprotsesse ei muudeta ning kindlustuse asukohas pesitsuskohti ei esine. Samas võib rannakindlustus kujuneda lindude pesitsuskohaks, kuid hoiuala eesmärgiks selliseid liike pole, kes seda pesitsuskohana kasutaks.

Samuti ei ole mõju lindude toitumisaladele, kuna mereprotsesse ehitustöödega ei mõjutatud ning neid ei muuda ka rannakindlustuse olemasolevana toimimine. Heljumit töödega ei tekkinud, kuna tööd toimusid maismaal (või oli selle hulk ebaolulise suurusega loodusliku lainetuse tõttu). Toitumisalade hulk ja suurus ei ole seetõttu vähenenud.

Seetõttu puudub tegevusel mõju Pärnu lahe hoiualale.

#### *Natura elupaigatüübid*

Piirkonnas on teada andmebaaside kohaselt kahe elupaigatüübi esinemine: veealused liivmadalad ning rannaniit.

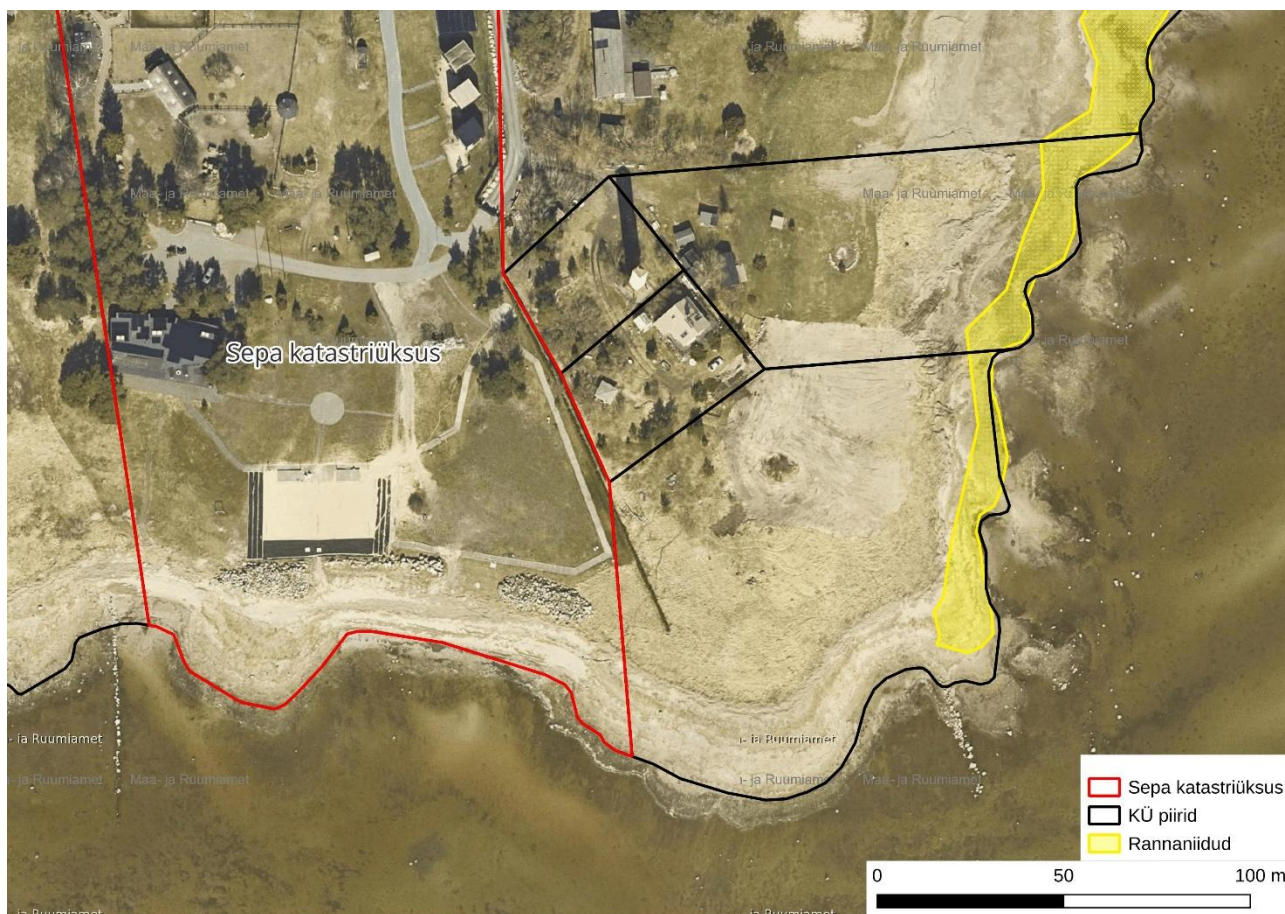
Mõju elupaigatüübile veealused liivmadalad ei esine, kuna töid merealal ei teostatud ning tegevusega mereprotsesse ei muudeta. Mõju merealale on olnud minimaalne. Mereala süvendamist või planeerimist ei ole toimunud. Rajatud rannakindlustus olemasolevana merekeskkonnale mõju ei avalda. Joonis 4-3 on toodud elupaigatüübi veealused liivmadalad levikuala. Nimetatud elupaigatüübi levikuala on merealal (veekeskkonnas) ning maismaale see ei ulatu, kuivõrd EELISe kohaslet on see osaliselt ka antud piirkonnas maismaale märgitud. See tuleneb levikupiiride kaardistamise üldistusest.



Joonis 4-3. Koosluse veealused liivmadalad levikuala (kollane viirutus). Aluskaart Maa- ja Ruumiameti ortofoto. 25.03.2026

Mõju elupaigatüübile rannaniidud võib samuti pidada ebaoluliseks. See kooslus on inventeeritud Liu sadama poole rannakindlustuse asukohast 80 m idapool. Seal tegevusi ei ole teostatud ning mõjud niikaugale ei ulatu. Mereprotsesse ei muudeta. Alljärgneval joonisel (Joonis 4-4) on rannaniidu levikuala tähistatud oranžiga tähistatud alana.





Joonis 4-4. Rannaniidu levikuala oranži alana. Aluskaart Maa- ja Ruumiameti põhikaart. 25.03.2026

## 4.4. Taimestik ja loomastik

### Olemasolev olukord

Rannakindlustus on rajatud alale, kus on olemasolev inimõju. Tegemist on lageda liivase alaga, kus puittaimestik puudub. Taimkate koosneb peamiselt luitele omastest liikidest (erinevad kõrrelised, samblad ja samblikud). Osaliselt on ala roostunud.

Inimõju tõttu puuduvad alal olulised lindude pesitsuskohad või toitumisalad. Alal esinevad peamiselt inimkaaslejad loomaliigid, kuid imetajate, kahepaiksete, roomajate ning putukate esinemise kohta planeeritaval alal info puudub.

Mereala on looduslik ning seal tegevusi ei ole teostatud.

ELME projekti<sup>4</sup> andmete kohaselt jääb tegevuspiirkonda kooslused, mille seisund on valdavalt vilets, vähesemal määral ka keskmine või hindamata. Koosluste sidusus on madal. Samamoodi on elupaikade pakkumise hüve piirkonnas keskmine või madal.

### Eeldatav mõju

#### Vee-elustik

Mõju kalaliikidele on eelduslikult olnud ebaoluline, kuna merekeskkonda tegevus negatiivselt ei ole mõjutanud ega mõjuta ka edaspidi. Rannakindlustus rajati maismaale väljaspool veekeskonda. Ehitustegevuse ajal oli mõju veekeskonnale lokaalne ning ebaoluline.

#### Loomastik

<sup>4</sup> Keskkonnaagentuuri projekt „Elurikkuse sotsiaal-majanduslikult ja kliimamuutustega seostatud keskkonnaseisundi hindamiseks, prognoosiks ja andmete kättesaadavuse tagamiseks vajalikud töövahendid”



Keelatud on looduslikult esinevate lindude pesade ja munade tahtlik hävitamine ja kahjustamine või pesade kõrvaldamine ja tahtlik häirimine, eriti pesitsemise ja poegade üleskasvatamise ajal (LKS § 55 lõige 6<sup>1</sup>). Sellist mõju ei esine, kuna lindude pesitsuskohti ei ole alal teada. Kui linnud alal pesitsevad, siis liigid, kes inim mõju taluvad.

Lindudele võimalik pesitsusala otseselt ei ole vähenenud, kuna ka rannakindlustuse alal saavad linnud pesitseda. Planeeritud alal looduslik taimestik taastub ning mõju lindude pesitsusele on ebaoluline. Tööde teostamisel võis see olla lokaalse mõjuga. Lindude toitumisaladele on mõjud olnud ebaolulised. Mõjud hoiuala ja linnuala kaitse-eesmärgiks olevale linnustikule on hinnatud eraldi.

Mõju loomaliikidele ei ole olulise suurusega. Ala esinevad peamiselt inimkaaslejad liigid. Mõju võis olla ehitusaegselt, kuid seda ebaolulise suurusega ja lokaalselt. Merega seotud loomastikku mõjutatud ei ole, kuna mõju merekeskkonnale puudub.

#### *Taimestik*

Kaitsealuseid ja ohustatud taimeliike ei ole alal teada.

Rannakindlustuse rajamisega on looduslik taimestik eemaldatud ning ala planeeritud. Tööde lõppemisel on see hakanud taastuma, kuid rannakindlustuse asukohas see enam võimalik ei ole (või toimub vaid osaliselt). Samas on tegevuse eesmärk just randa säilitada, mis aitab hoida ka sellele omast taimkatet ja muud elustikku.

### **4.5. Mõju Natura 2000 aladele**

Tegevusala jääb osaliselt Pärnu lahe linnualale. Teised Natura 2000 alad asuvad kaugemal kui 2 km ning tegevuse võimalikku mõjualasse ei jää, mistõttu neid edaspidiselt ei käsitleta.

Natura 2000 võrgustiku aladel tuleb tagada linnu- ja loodusala kaitse-eesmärgidena loetletud liikide ja elupaikade kaitse ja säilimine ning liikide soodne seisund nii riiklikul kui rahvusvahelisel tasandil<sup>5</sup>.

Loodusdirektiivi artikli 6 lõike 2 kohaselt rakendavad liikmesriigid vajalikke meetmeid, et vältida loodusala looduslike elupaikade ja liikide elupaikade halvenemist ning selliste liikide häirimist, mille kaitseks alad on määratud, kuivõrd selline häirimine võib oluliselt mõjutada direktiivi eesmärkide täitmist. Sama artikli lõikest 3 tulenevalt tuleb mis tahes kava või projekti, mis ei ole otseselt seotud ala korraldamisega või ei ole ala korraldamiseks otseselt vajalik, kuid mis kas eraldi või koos teiste kavade või projektidega ala tõenäoliselt oluliselt mõjutab, asjakohaselt hinnata nende tagajärgede seisukohast, mida ta alale kaasa toob, silmas pidades ala kaitsmise eesmärgi. Arvestades kava või projektiga kaasnevate tagajärgede hindamise järeldusi ning vastavalt lõikes 4 toodud sätetele, teevad pädevad riigiasutused kava või projekti suhtes positiivse otsuse üksnes pärast seda, kui nad on kindlaks teinud, et see kava või projekt ei mõju kahjulikult asjaomase ala terviklikkusele.

KeHJS § 29 lg 2 kohaselt võib tegevusloa anda, kui seda lubab Natura 2000 võrgustiku ala kaitsekord ning otsustaja on veendunud, et kavandatav tegevus ei mõjuta ebasoodsalt selle Natura 2000 võrgustiku ala terviklikkust ega kaitse eesmärki.

Natura hindamise esimene etapp on Natura-eelhindamine. See on protseduur, mis aitab otsustajal otsustada, kas tegevuse elluviimine võib Natura ala kaitse-eesmärkidele ja ala terviklikkuse säilimisele mõju avaldada. Natura eelhindamise eesmärk on läbipaistva ja põhjendatud otsuse tegemine Natura asjakohase hindamise vajalikkuse või mittevajalikkuse osas.

Eelhindamise etapis prognoositakse projekti või kava tõenäolist mõju Natura 2000 võrgustiku ala(de)le ning sealsetele kaitse-eesmärkidele, sh vajadusel koosmõju teiste kavade või projektidega

---

<sup>5</sup> Loodusliku elupaiga seisund loetakse soodsaks, kui selle looduslik levila ja alad, mida elupaik oma levila piires hõlmab, on muutumatu suurusega või laienemas ja selle pikaajaliseks püsimiseks vajalik eriomane struktuur ja funktsioonid toimivad ning tõenäoliselt toimivad ka prognoosimisulatusse jäävas tulevikus ja elupaigale tüüpiliste liikide seisund on soodus. Liigi seisund loetakse soodsaks, kui selle asurkonna arvukus näitab, et liik säilib kaugemas tulevikus oma looduslike elupaikade või kasvukohtade elujõulise koostisosana, kui liigi looduslik levila ei kahane ning liigi asurkondade pikaajaliseks säilimiseks on praegu ja tõenäoliselt ka edaspidi olemas piisavalt suur elupaik.

ning hinnatakse, kas on võimalik objektiivselt järeldada, et tegemist on tõenäoliselt ebasoodsa mõjuga ala kaitse-eesmärkidele või mõju ei ole välistatud. Kui eelhindamise käigus esitatud teave näitab, et ebasoodne mõju on tõenäoline või jääb ebaselgeks, on tarvis läbi viia Natura hindamise järgmine etapp – Natura asjakohane hindamine.

Natura eelhindamine hõlmab endas järgmisi samme:

- Tehakse kindlaks, kas planeering on Natura ala kaitsekorraldusega otseselt seotud või selleks vajalik;
- Planeeringu kirjeldus ja kavandatava tegevusega kaasnevate mõjude tuvastamine ning mõjuala ulatuse määratlemine.
- Kavandatava tegevuse mõjualasse jäävate Natura alade iseloomustus.
- Tõenäoliselt ebasoodsate mõjude prognoosimine.

## Natura eelhindamine

### *A. Kas tegevus on Natura ala kaitsekorraldusega otseselt seotud või selleks vajalik*

Rannakindlustus on rajatud erakinnistule. See ei ole Pärnu lahe linnuala kaitse-eesmärkide saavutamiseks vajalik ega ole seetõttu kaitsekorralduslik tegevus. Pärnu lahe linnualale kaitsekorralduskava koostatud ei ole.

### *B. Tegevuse kirjeldus*

Kavandatud tegevuseks on rannakindlustuse rajamine Sepa katastriüksuse lõunaosas merepiirist maismaa suunal. Rajatud rannakindlustus on järgmiste mõõtmetega: pikkus 134 m, laius vahemikus 6-7,5 m. Kasutatud on peamiselt raudkive, tööd teostati ekskavaatoriga. Rannakindlustus on rajatud põhikaardile kantud veepiirist umbes 3-15 m sisemaapoolse liivaluute nõlvale. Omanik on põhjendanud selle rajamise vajadust, kuna sügistormid viivad randa ära ning katastriüksusel olevad ehitised satuvad seetõttu ohtu. Põhjuseks võivad olla ilmastikumuutused (tuulesuundade ja hoovuste muutused) või ka Liu sadama muul (maasäär).

### *C. Kavandatava tegevusega kaasnevate mõjude tuvastamine*

Ehitustöödega võis kaasneda müra ning võimalik heljumi teke, mis mõjutavad lindude pesitsemist ja toitumist.

Rannakindlustus olemasolevana võib teoreetiliselt mõjutada lindude pesitsemisalasid ja toitumisalade hulk võis väheneda. Mõju esines ka rannakooslustele.

Merealal tegevusi ei teostatud.

### *D. Mõjuala ulatuse määratlemine*

Arvestades tegevuse väikest mahtu võib öelda, et mõjud on olnud lühiajalised ning lokaalsed. Mõjud ei ole ulatunud eelduslikult kaugemale kui 100 m.

### *E. Kavandatava tegevuse mõjualasse jäävate Natura alade iseloomustus*

Mõjualasse jääb Natura 2000 võrgustiku Pärnu lahe linnuala. Linnuala kaitse-eesmärgiks on linnudirektiivis nimetatud järgmised liigid: rästas-roolind (*Acrocephalus arundinaceus*), soopart e pahlsaba-part (*Anas acuta*), luitsnökk-part (*Anas clypeata*), piilpart (*Anas crecca*), viupart (*Anas penelope*), sinikael-part (*Anas platyrhynchos*), rägapart (*Anas querquedula*), rääkspart (*Anas strepera*), suur-laukhani (*Anser albifrons*), hallhani e roohani (*Anser anser*), rabahani (*Anser fabalis*), kivrullija (*Arenaria interpres*), sooräts (*Asio flammeus*), tuttvart (*Aythya fuligula*), merivart (*Aythya marila*), valgepõsk-lagle (*Branta leucopsis*), sõtkas (*Bucephala clangula*), niidurisla e rüdi niidurüdi (*Calidris alpina schinzii*), liivatüll (*Charadrius hiaticula*), roo-loorkull (*Circus aeruginosus*), aul (*Clangula hyemalis*), väikeluik (*Cygnus columbianus bewickii*), laululuik (*Cygnus cygnus*), kühmnök-k-luik (*Cygnus olor*), kalakajakas (*Larus canus*), tõmmukajakas (*Larus fuscus*), naerukajakas (*Larus ridibundus*), mustsaba-vigle (*Limosa limosa*), tõmmuvaeras (*Melanitta fusca*), mustvaeras (*Melanitta nigra*), jääkoskel (*Mergus merganser*), rohukoskel (*Mergus serrator*), kormoran e karbas (*Phalacrocorax carbo*), tutkas (*Philomachus pugnax*), tuttpütt (*Podiceps cristatus*), hahk (*Somateria mollissima*), väiketiir (*Sterna albifrons*), jõgitiir (*Sterna hirundo*), randtiir (*Sterna paradisaea*), tutt-tiir (*Sterna sandvicensis*), tumetilder (*Tringa erythropus*), punajalg-tilder (*Tringa totanus*) ja kiivitaja (*Vanellus vanellus*).

Teisi Natura 2000 võrgustiku alasid mõjualasse ei jää.

Joonis 4-5 on toodud Pärnu lahe linnuala (must viirutatud ala) paiknemine Sepa katastriüksuse suhtes.



Joonis 4-5. Musta viirutatud alaga on tähistatud Pärnu lahe linnuala välispiirid Sepa katastriüksusel. Aluskaart Maa- ja Ruumiameti ortofo. 30.03.2026

#### F. Tõenäoliselt ebasoodsate mõjude prognoosimine



Linnuala kaitse-eesmärgiks seatud linnuliikide pesitsusalasid tegevuskohas ega selle mõjualas teada ei ole. Kuna kõnealune rannik on olulise inimõjuga, siis nende esinemine sellisel alal on vähe tõenäoline, hoolimata sellest, et hoiuala eesmärgiks on ka rannikul pesitsevaid liike.

Lisaks tegu on sellise rannikuga, kus looduslikult pesitsevate lindude arv ei ole suur (seal ei ole suuri roostikumassiive, kive, tegu ei ole merelaiuga jne). Sellises asukohas võivad pesitseda pigem liigid, kes taluvad inimõju (nt varblased, linavästrik, kuldnokk). Linnuala eesmärgiks selliseid liike ei ole.

Ehitustöödega kaasnes müra, mis lindude pesitsust teoreetiliselt häirib. Kuna pesitsuskohti alal ei ole, siis on see mõju olnud lokaalne, lühiajaline ning ebaolulise suurusega. Arvestades, et tegevus toimub mereääres, kus looduslik mürafoon on kõrge, ei ole tööde teostamisel ekskavaatoriga seda oluliselt ületatud. Valjem müra on olnud lokaalne, tööde vahetusläheduses ning see hajub kõrghaljastuse, hoonestuse jmt tõttu.

Rannakindlustus olemasolevana ei mõjuta lindude pesitsust, kuna mereprotsesse ei muudeta ning kindlustuse asukohas pesitsuskohti teadaolevalt ei esine. Samas võib rannakindlustus kujuneda lindude pesitsuskohaks, kuid linnuala eesmärgiks selliseid liike pole, kes seda pesitsuskohana kasutaks.

Samuti ei ole mõju lindude toitumisaladele, kuna mereprotsesse ehitustöödega ei mõjutatud ning neid ei muuda ka rannakindlustuse olemasolevana toimimine. Heljumit töödega ei tekkinud, kuna tööd toimusid maismaal (või oli selle hulk ebaolulise suurusega loodusliku lainetuse tõttu). Toitumisalade hulk ja suurus ei ole seetõttu vähenenud.

Linnuala eesmärgiks on ka väikeluik, kelle osas on mõjusid hinnatud ptk-s 4.4 ning leitud, et negatiivsed mõjud liigile ja toitumisaladele puuduvad.

#### *G. Eelhindamise tulemus*

Eespool toodud analüüsi tulemusel selgus, et olulist ebasoodsat mõju ei ole rannakindlustuse rajamisega Sepa katastriüksusele objektiivse teabe põhjal põhjust Pärnu lahe linnualale eeldada. Natura asjakohase hindamise algatamine ei ole seetõttu vajalik.

## **4.6. Rohevõrk**

### **Olemasolev olukord**

Vastavalt Audru valla üldplaneeringule jääb tegevuskoht rohevõrgustiku koridorisse, millena on määratletud ranna piiranguvöönd. Vastavalt kehtivale Pärnu maakonnaplaneeringule ala rohevõrgustikus ei asu.

Üldplaneeringu kohaselt on rohevõrgustiku koridorides ja tuumaladel ehitustegevus lubatud, ranna ja kaldakindlustuse rajamist eraldi rohevõrgustikus reguleeritud ei ole. Teatud juhtudel tuleb ehitustegevus kooskõlastada kohaliku omavalitsusega. Olulised asjakohased põhimõtted on, et rohevõrgustikus (sh rohestruktuuri koridorides) tuleb säilitada olemasolev väärtuslik kõrghaljastus; rohevõrgustiku alal tuleb aiad paigutada ümber elamu hooviala; kaitstavate liikide elupaikades on raadamine keelatud.

### **Eeldatav mõju**

Arvestades tegevuse väikest mahtu, ei ole olulist mõju rohevõrgustikule eelduslikult tekkinud. Mõjud on olnud lokaalsed. Kuna tegu on tiheasustusalaga, kus rannikul asub palju hoonestusalasid, sh tööstus ning sadam, siis võib eeldada, et ala roll rohevõrgustiku koridorina on piiratud.

Lisaks on rannakindlustus rajatud viisil, mis loomade liikumist ei takista ning mõju elupaikadele on olnud minimaalne. Rannakindlustuse ümber ei ole piirdeid rajatud ning kõrghaljastust ei ole selle rajamiseks raiutud.

## 4.7. Kultuuriväärtused

### Olemasolev olukord

Kultuurimälestiste registri andmetel jääb Sepa katastriüksusele arheoloogiamälestis "Kirikunukk" (registri nr 11723). Tegemist on kalmistuga. Valdavas osas jääb see olemasolevale õuealale, rannakindlustusest 30 m põhjapoole. Selle kinnismälestise kaitsevöönd ulatub rannakindlustuse alale.

Maa- ja Ruumiameti pärandkultuuri kaardirakenduse kohaselt asub lähim pärandkultuuriobjekt Sepa katastriüksuse idapiiril, rannakindlustusest ca 170 m kirdepool.

### Eeldatav mõju

Rannakindlustuse rajamine ei ole ohustanud piirkonna kultuuriväärtuste ja pärandkultuuri objektide kaitse-eesmärkide saavutamist.

Arvestades kavandatava tegevuse iseloomu ja kaugust, ei ole põhjust eeldada kultuurimälestistele olulist ebasoodsat mõju. Rannakindlustus kaitseb rannikut mere kulutava tegevuse eest ning pikemas perspektiivis aitab mälestist säilitada.

## 4.8. Müra, õhk, vibratsioon

### Olemasolev olukord

Keskkonnamüra normatiivsed väärtused on kehtestatud keskkonnaministri 16. detsembri 2016. aasta määrusega nr 71 „*Välisõhus leviva müra normtasemed ja mürataseme mõõtmise, määramise ja hindamise meetodid*“. Määruse nõudeid tuleb täita asulate planeerimisel ja ehitusprojektide koostamisel. Määrust ei kohaldata alal, kuhu avalikkusel puudub juurdepääs ja kus ei ole püsivat asustust, ning töokeskkonnas, kus kehtivad töötervishoidu ja tööohutust käsitlevad nõuded.

Välisõhus leviva müra normtasemed on:

- müra piirväärtus – suurim lubatud müratase, mille ületamine põhjustab olulist keskkonnahäiringut ja mille ületamisel tuleb rakendada müra vähendamise abinõusid;
- müra sihtväärtus – suurim lubatud müratase uute üldplaneeringutega aladel.

Peamiseks müra allikaks piirkonnas võib pidada olemasolevaid teid (liiklusemüra) ning tootmisalasid ja ehitustegevust.

#### *Välisõhu kvaliteet*

Õhusaaste keskkonnamõju ning eelkõige tervisele avaldatava mõju olulisuse hindamise aluseks on mõjutatava välisõhu vastavus kvaliteedinormidele (väljendatuna saasteaine lubatava kogusena välisõhu ruumalaühikus). Eestis on õhukvaliteedi piirväärtused kehtestatud keskkonnaministri 27.12.2016. aasta määrusega nr 75 „*Õhukvaliteedi piir- ja sihtväärtused, õhukvaliteedi muud piirnormid ning õhukvaliteedi hindamispäärid*“. Piirväärtustest madalamad saasteainete kontsentratsioonid ei ohusta inimese tervist olulisel määral.

Piirkonna peamiseks õhusaaste allikaks võib pidada liiklust. Piirnormide ületamine liiklusköormusest lähtuvalt ei ole tõenäoline. Välisõhu paikseid saasteallikaid piirkonnas ei ole (Keskkonnaotsuste infosüsteem KOTKAS andmebaasi<sup>6</sup> andmed seisuga 14.01.2026). Tolmu võib tekkida ka ehitustegevuse käigus.

#### *Vibratsioon*

---

<sup>6</sup> [Keskkonnaotsuste infosüsteem KOTKAS](#). Kasutatud 15.01.2026

Inimeste tervisekahjustuste ja ebameeldivate aistingute vältimiseks on sotsiaalministri 01.10.2025 määrusega nr 54 „*Vibratsiooni piirväärtused elamutes ja ühiskasutusega hoonetes ning vibratsiooni hindamise kord*“ kehtestatud üldvibratsiooni piirväärtused elamutes ja ühiskasutusega hoonetes ning vibratsiooni mõõtmise meetodid.

### **Eeldatav mõju**

Tegevusega ei ole eeldada eespool toodud piirväärtuste ületamist.

Peamine müra kaasneb ehitustegevusega, mis on juba teostatud ja seega selle mõju on avaldunud. Tööd teostati ekskavaatoriga ning eelduslikult kehtivaid müranorme ei ületatud. Rannakindlustus täiendavat müra ei tekita. See jääb loodusliku fooniga samale tasemele ega erine olukorrast, kui rannakindlustust alal poleks.

Välisõhu kvaliteeti mõjutab peamiselt see, kui ehitustegevust teostatakse kuival ajal ning tekib tolmu. Tööd on juba teostatud ning eelduslikult normide ületamist ei toimunud. Tööd on toimunud pinnase loodusliku niiskuse juures, mis tolmu teket minimeerib (rannikul on pinnas juba looduslikult niiske).

Vibratsiooni tekib rannakindlustuse rajamise käigus vähesel määral, kuid see oli eelduslikult ebaolulise suurusega.

Täiendavalt ei ole töödega kaasnenud valguse, soojuste ega kiirguse negatiivseid mõjusid.

## **4.9. Jäätmete**

Iga ehitustegevuse käigus tekib paratamatult teatud kogus jäätmeid. Keskkonnamõju vähendamiseks tuleb jäätmeteket võimalikult minimeerida ja võimalusel jäätmeid taaskasutada. Taaskasutuseks mittesobivad ehitusel tekkivad jäätmed tuleb käidelda vastavalt kehtivale korrale. Ohtlikud jäätmed (ka ehitustööde käigus leitavad) tuleb koguda muudest jäätmetest eraldi ning üle anda ohtlike jäätmete käitlemise litsentsi (ja lisaks veel jäätmeluba või kompleksluba) omavatele ettevõtetele.

### **4.10. Avariilukorrad**

Ehitustegevus on teostatud ning teadaolevalt reostust või avariilukordi ei ole tekkinud. Piirkonna pinnas ei ole saastunud. Mõju antud aspektist tulenevalt tegevusel ei ole.

### **4.11. Sotsiaalmajanduslik olukord**

#### **Olemasolev olukord**

Sotsiaalmajanduslike mõjude all peetakse KeHJS kohaselt silmas soodsat või ebasoodsat mõju inimese tervisele ning sotsiaalsetele vajadustele ja varale.

Mõju inimese tervisele võib avalduda eelkõige läbi muutuste vee- ja õhukvaliteedis ning mürahäiringute kaudu. Seda töödega ei ole kaasnenud ning olemasolev rannakindlustus seda ei põhjusta.

Rannakindlustuse rajamise eesmärk on kaitsta rannikut, sh ehitisi (inimese vara).

Negatiivsed mõjud sotsiaalmajanduslikule olukorrale puuduvad.

### **4.12. Kumulatiivsed mõjud**

#### **Olemasolev olukord**

Kumulatiivse mõjuna mõistetakse inimtegevuse eri valdkondade mõjude kuhjumist (liitumine või kombineerumine), mis võib hakata keskkonda oluliselt mõjutama. Kuigi eraldi võttes võivad üksikud

mõjud olla ebaolulised, võivad need aja jooksul ühest või mitmest allikast liituda ja põhjustada loodusressursside seisundi halvenemist.

Tavaliselt eristatakse keskkonnamõju hindamisel otseseid ja kaudseid mõjusid, kumulatiivsuse hindamisel arvestatakse mõlemaid. Seega võib kavandatava tegevuse kumulatiivse mõjuna käsitleda kogumõju, mida kavandatav tegevus koos teiste piirkonda mõjutatavate tegevustega, sõltumatult tegevuse kuuluvusest (riiklik, kohalik omavalitsus, era) avaldab ressursile, ökosüsteemile, kogukonnale.

### **Eeldatav mõju**

Tegevusel ei ole eeldada kumulatiivset mõju. Rannakindlustus toimib olemasolevana ning keskkonnale otseselt mõju ei avalda (merekeskkonda ei muuda, looduskeskkond taastub). Lähialal rohkem rannakindlustust ei ole, mis võiks koosmõju merekeskkonnale ja rannaprotsessidele tekitada. Piirkonna rannik on valdavas osas looduslik ning seda ei ole muudetud. Muudetud on seda peamiselt Liu sadama ümbruses ning Liu kalatsehhi alal.

Peamised mõjud on olnud ehitusaegsed, kuid kuna tegevuskoht on tugeva inimmõjuga piirkond (hooned, tööstused), siis nende mõju on olnud ebaoluline ja lokaalne. Teatud määral võis müratase tõusta, kuid ekskavaator ei põhjusta nii palju müra, et kehtivaid normatiive oleks ületatud. Mereääres on lainetuse tõttu looduslik mürafoon kõrge.



## 5. Kokkuvõte

Käesolevas eelhindangus käsitleti Pärnu linnas Liu külas Sepa katastriüksusel rajatud rannakindlustuse vastavust asjakohastele strateegilistele planeerimisdokumentidele, hinnati tegevuse eeldatavaid keskkonnamõjusid.

Eelhindangu koostamise käigus jõuti järeldusele, et rannakindlustuse rajamisega ei ole alust eeldada olulise ebasoodsa keskkonnamõju avaldumist ning KSH algamine ei ole otstarbekas.

Seda järgmistel põhjendustel:

- tegevus ei mõjuta negatiivselt Natura 2000 võrgustiku alasid, kaitstavaid alasid ega kaitsealuste liikide leiukohti;
- tegevus ei ole vastuolus ala kohta käivate strateegiliste planeerimisdokumentidega;
- tegevus ei mõjuta negatiivselt rohevõrgustikku;
- mõju elustikule on ebaoluline;
- mõju ehitusperioodil on olnud ajutine ning lokaalse iseloomuga;
- mõju kultuuripärandi objektidele puudub;
- vastuolu ranna kaitse-eesmärkidega ei esine;
- kumulatiivseid mõjusid ei teki.